

# CAMPANHA SALARIAL

*Setor Calçadista*  
*Sapiranga, 24 de Junho de 2013*

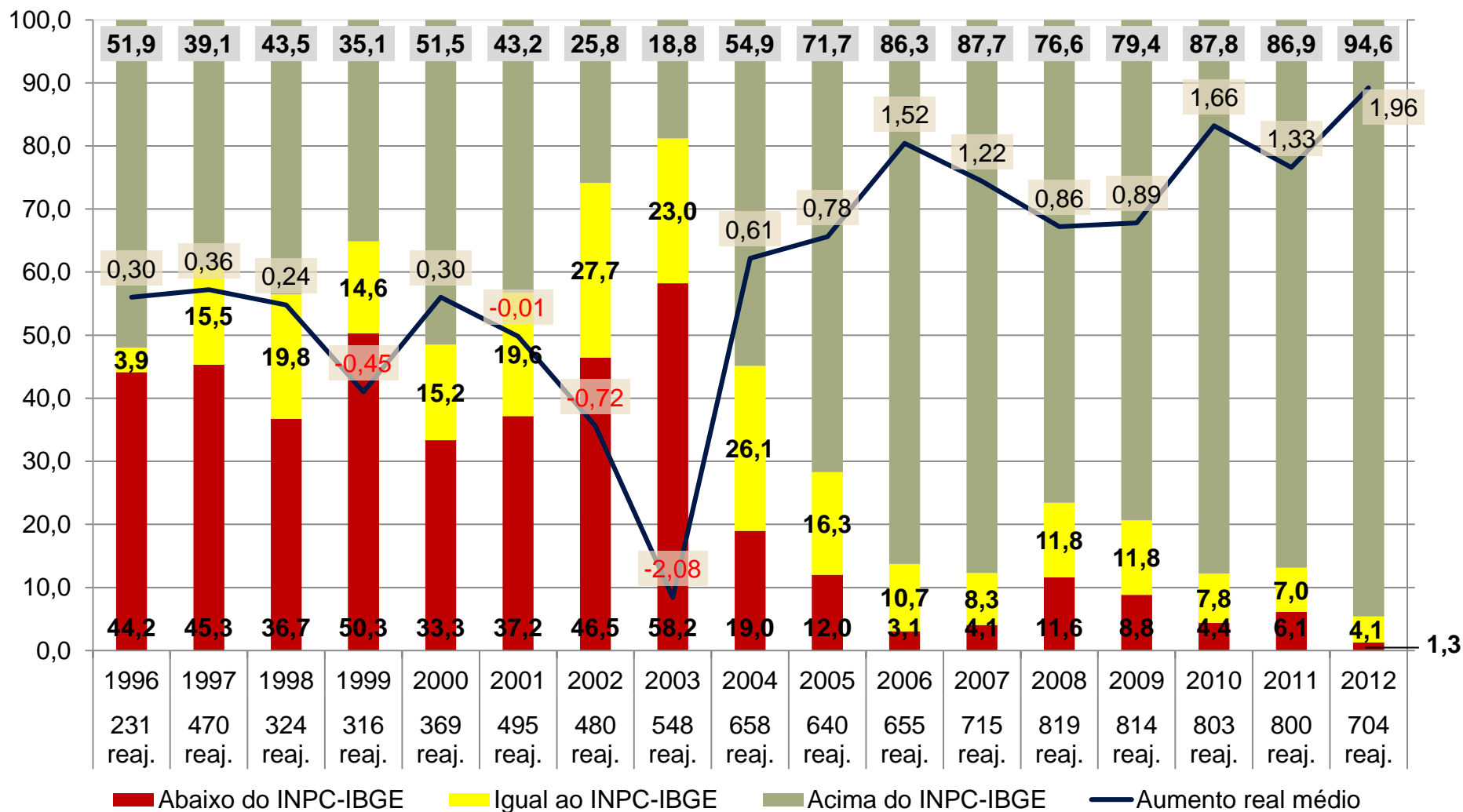
# Tendência das negociações para 2013

Argumentos que aparecerão na mesa:

- ▣ **Salários estão altos;**
- ▣ **Piso regional atrapalha a competitividade;**
- ▣ **O ganho real nos últimos anos muito acima da inflação.**

# Distribuição dos reajustes salariais, em comparação com o INPC-IBGE, e aumento real médio

Brasil, 2008 a 2012



# Principais reivindicações das greves na esfera Privada

## Brasil, 2012

Reivindicação	Indústria (330 greves)	
	n°	%
PLR	141	42,7
Alimentação	124	37,6
Reajuste salarial	98	29,7
Assistência médica	64	19,4
Atraso de salário	52	15,8
Abono salarial	36	10,9
Depósito de FGTS	34	10,3

Reivindicação	Serviços (123 greves)	
	n°	%
Alimentação	53	43,1
Reajuste salarial	50	40,7
Atraso de salário	42	34,1
Assistência médica	24	19,5
Transporte	20	16,3
Condições de trabalho	14	11,4
PLR	13	10,6

Fonte: DIEESE. SAG-DIEESE – Sistema de Acompanhamento de Greves

Obs.: A soma das parcelas pode ser superior ao total de greves, dado que uma mesma paralisação pode conter diversas e distintas motivações

# Resultados das Negociações dos Reajustes Salariais

## Brasil 2008-2012

- A análise do reajuste acumulado nos últimos cinco anos para 704 unidades de negociação revela:

Aumento Real Médio segundo comparação com o INPC-IBGE:....7,11% (média de 1,38% a.a.)

- **No setor industrial** (354 u.n.):.....7,94% (média de 1,54% a.a.)
- **No setor do comércio** (112 u.n.):.....7,64% (média de 1,48% a.a.)
- **No setor dos serviços** (238 u.n.):.....5,63% (média de 1,10% a.a.)

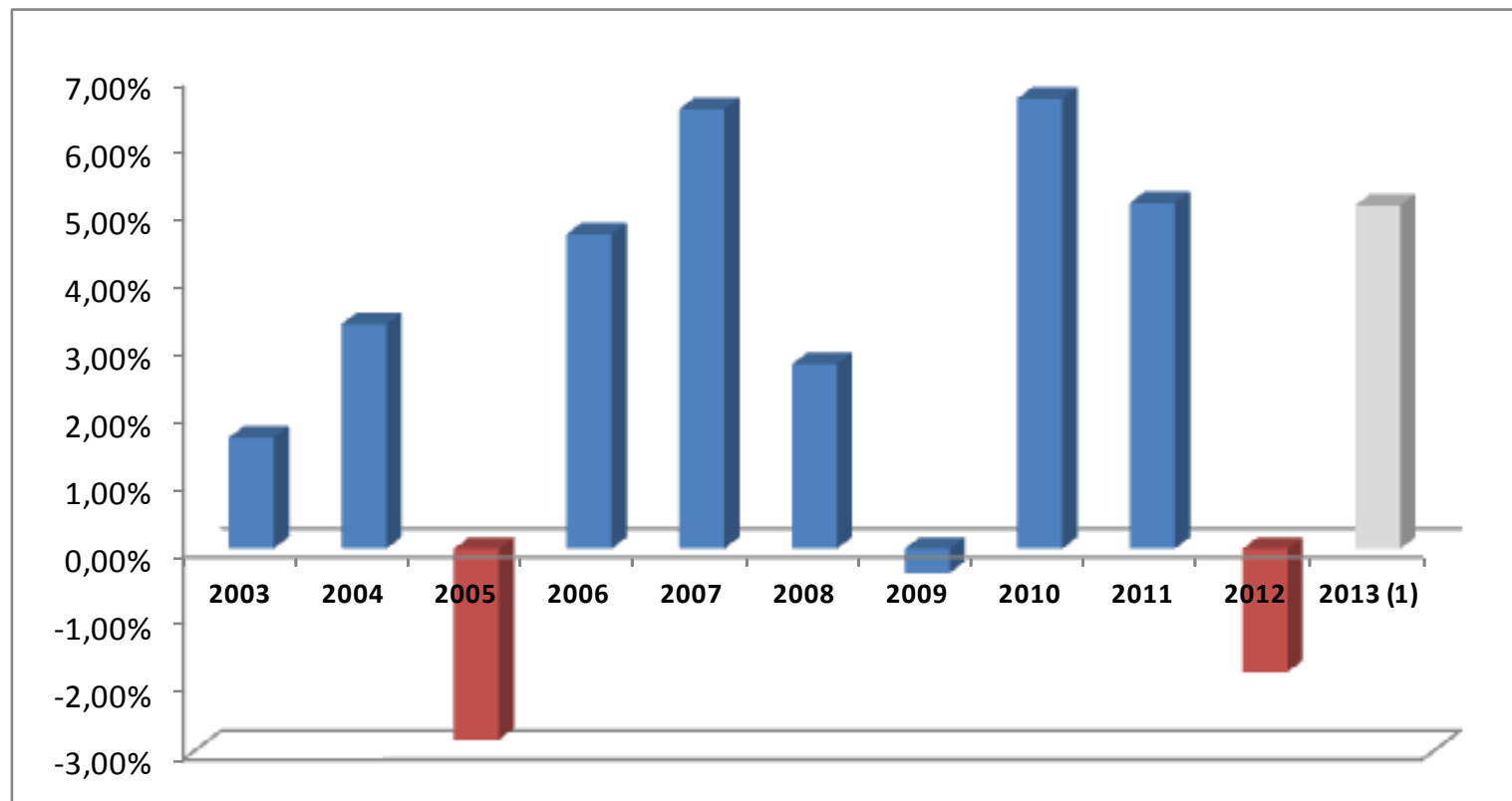
A variação do PIB e PIB per capita no período:

- **PIB**:.....16,8% (média de 3,15% a.a.)
- **PIB per capita**:.....11,5% (média de 2,20% a.a.)

Comparando os aumentos reais e variação do PIB e PIB *per capita* no período:

- 5% das u.n. tiveram **aumentos reais iguais ou superiores** à variação do PIB
- 18% das u.n. tiveram **aumentos reais iguais ou superiores** à variação do PIB *per capita*

# PIB DA ECONOMIA GAÚCHA (%)



Fonte: FEE

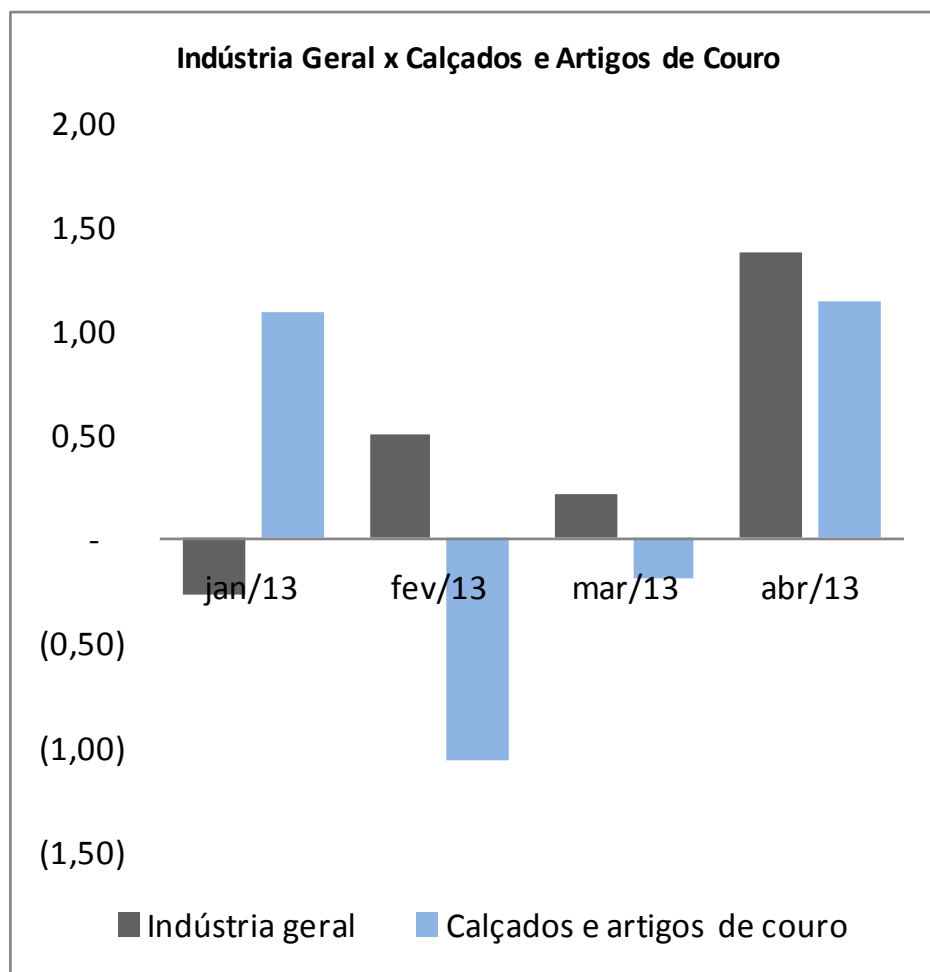
(1) Estimativa PIB 2013 FIERGS

Elaboração: DIEESE

# ÍNDICE DE PRODUÇÃO FÍSICA INDUSTRIAL 2013 (%)

## – ACUMULADO

	jan/13	fev/13	mar/13	abr/13
<b>Indústria geral</b>	(0,27)	0,51	0,22	1,38
<b>Indústria de transformação</b>	(0,27)	0,51	0,22	1,38
<b>Alimentos</b>	(0,76)	0,24	2,61	2,32
<b>Bebidas</b>	0,79	0,68	(0,19)	2,68
<b>Fumo</b>	(3,02)	(1,61)	0,40	7,70
<b>Calçados e artigos de couro</b>	1,09	(1,06)	(0,19)	1,14
<b>Celulose, papel e produtos de papel</b>	(2,04)	(1,04)	(0,65)	(0,88)
<b>Edição, impressão e reprodução de gravações</b>	0,11	(0,48)	(0,67)	(0,39)
<b>Refino de petróleo e álcool</b>	0,66	1,41	0,53	1,50
<b>Outros produtos químicos</b>	(1,45)	(1,49)	(1,03)	(1,57)
<b>Borracha e plástico</b>	1,51	1,34	1,98	3,23
<b>Metalurgia básica</b>	(1,59)	(0,43)	(0,04)	2,91
<b>Produtos de metal - exclusive máquinas e equipamentos</b>	0,56	(0,11)	(0,17)	1,64
<b>Máquinas e equipamentos</b>	(1,77)	(0,45)	(1,77)	(0,28)
<b>Veículos automotores</b>	2,03	6,72	0,10	2,04
<b>Mobiliário</b>	0,44	(1,69)	0,52	0,18



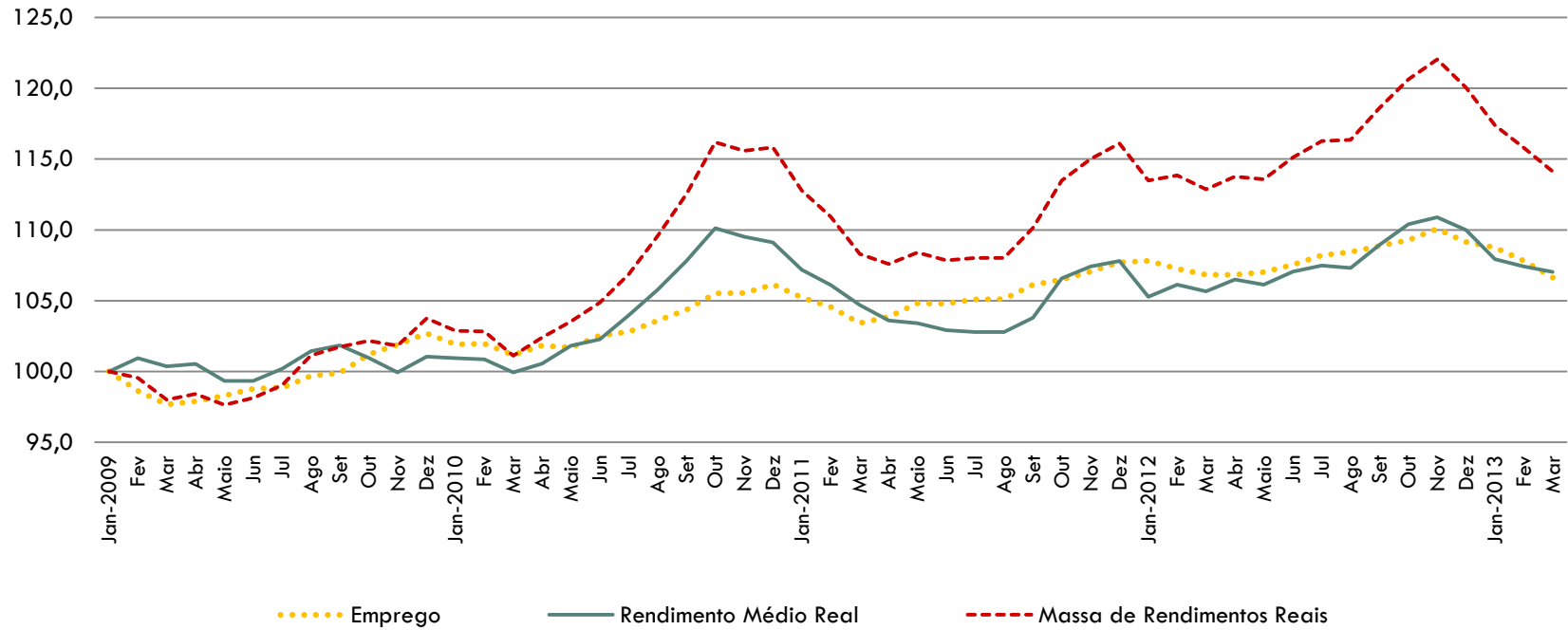
Fonte: IBGE  
Elaboração:  
DIEESE

# RENDIMENTOS REAIS DOS OCUPADOS TRIMESTRAIS

## BRASIL/REGIÕES METROPOLITANAS – 2009 A 2013

Índices do emprego, do rendimento médio real e da massa de rendimentos reais dos ocupados

Regiões Metropolitanas, Janeiro de 2009 a Março de 2013  
(Base = Janeiro de 2009)



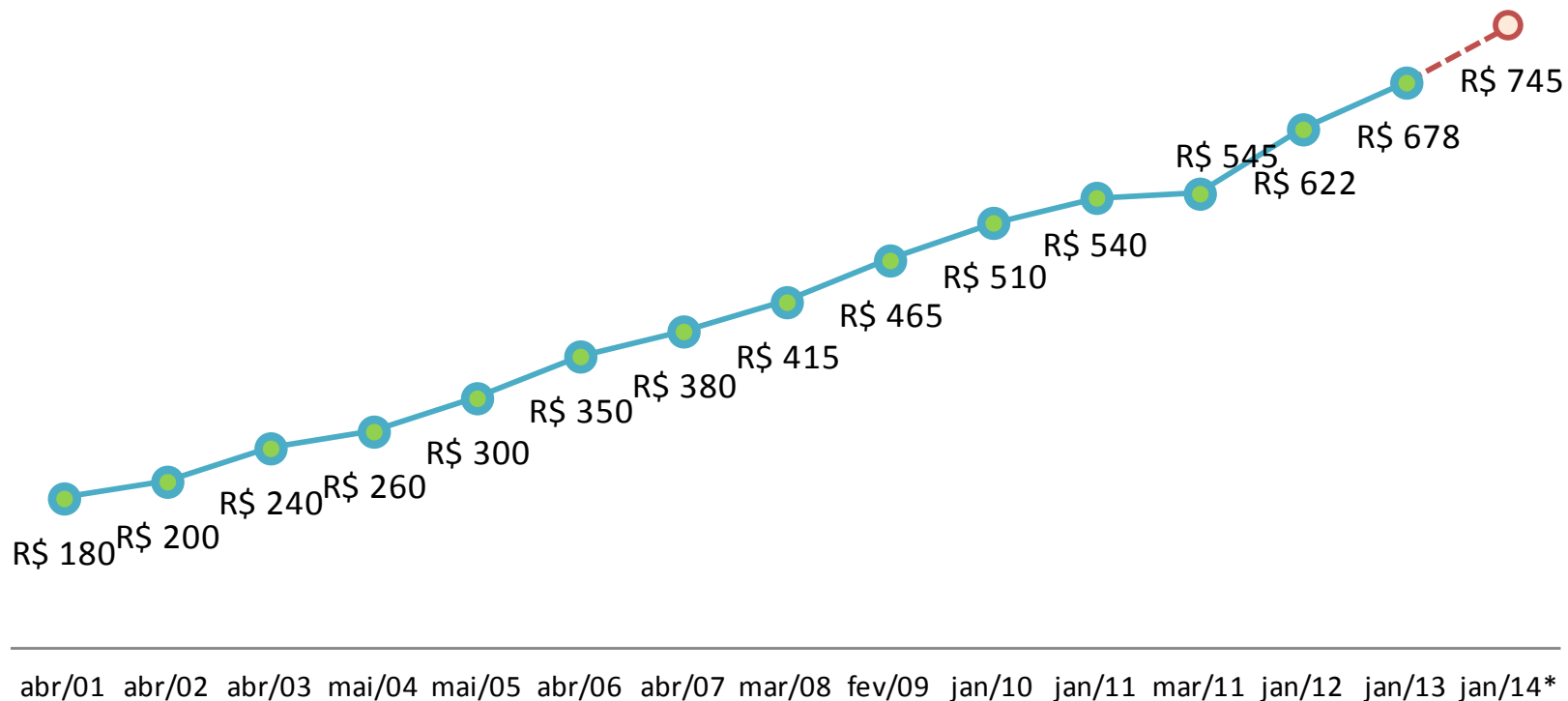
Fonte: DIEESE-PED    Elaboração: DIEESE





# EVOLUÇÃO DO SALÁRIO MÍNIMO

## 2002 A 2014



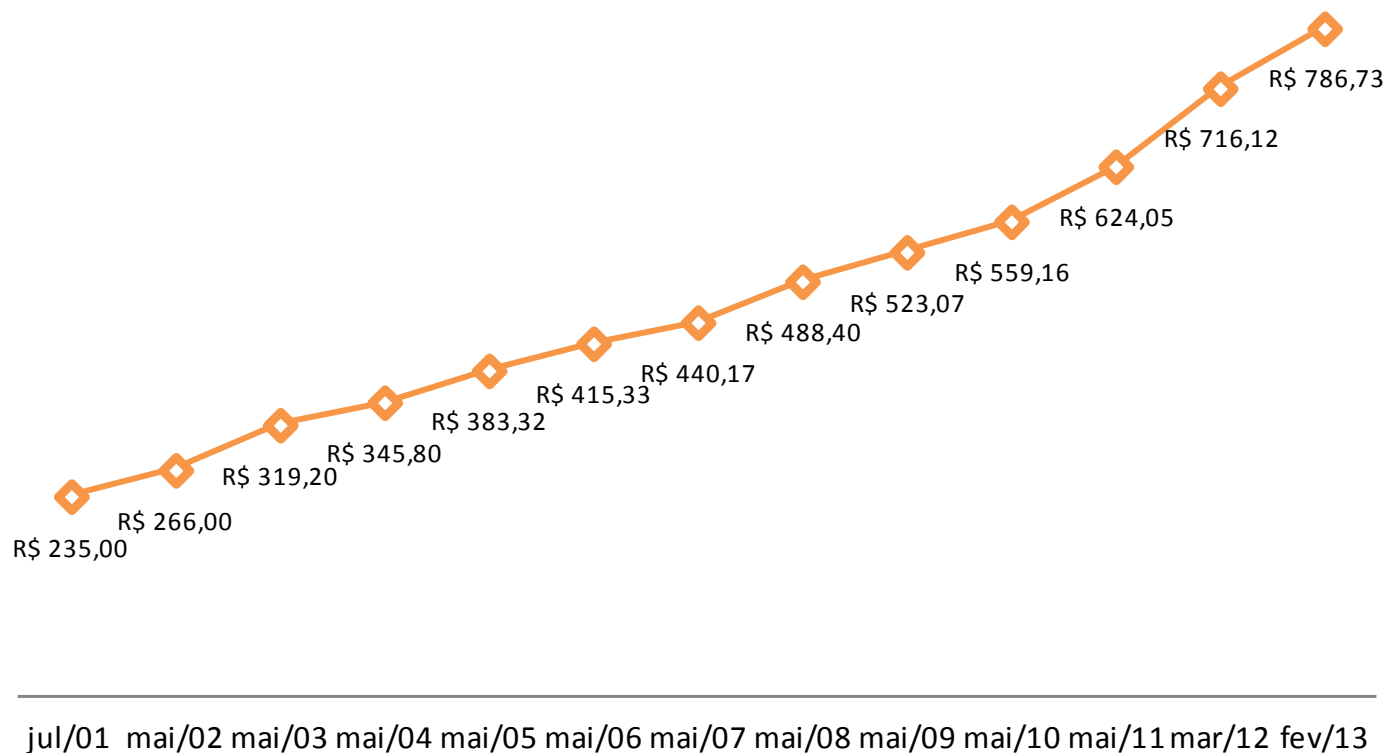
\*Estimado cfe projeto de valorização do SM de PIB 2010 + INPC prevista de 6,99% para 2013.

Elaboração: DIEESE

\* Estimativa: Projeto da Lei de Diretrizes Orçamentárias (LDO), 13/04/2012

# EVOLUÇÃO DO PISO REGIONAL – FAIXA II

## 2001 A 2013



Elaboração: DIEESE

\* Estimativa: Conforme reajuste do SMN previsto no Projeto da Lei de Diretrizes Orçamentárias (LDO), 13/04/2012

# O SETOR CALÇADISTA

# Indicadores de desempenho do setor – calçados

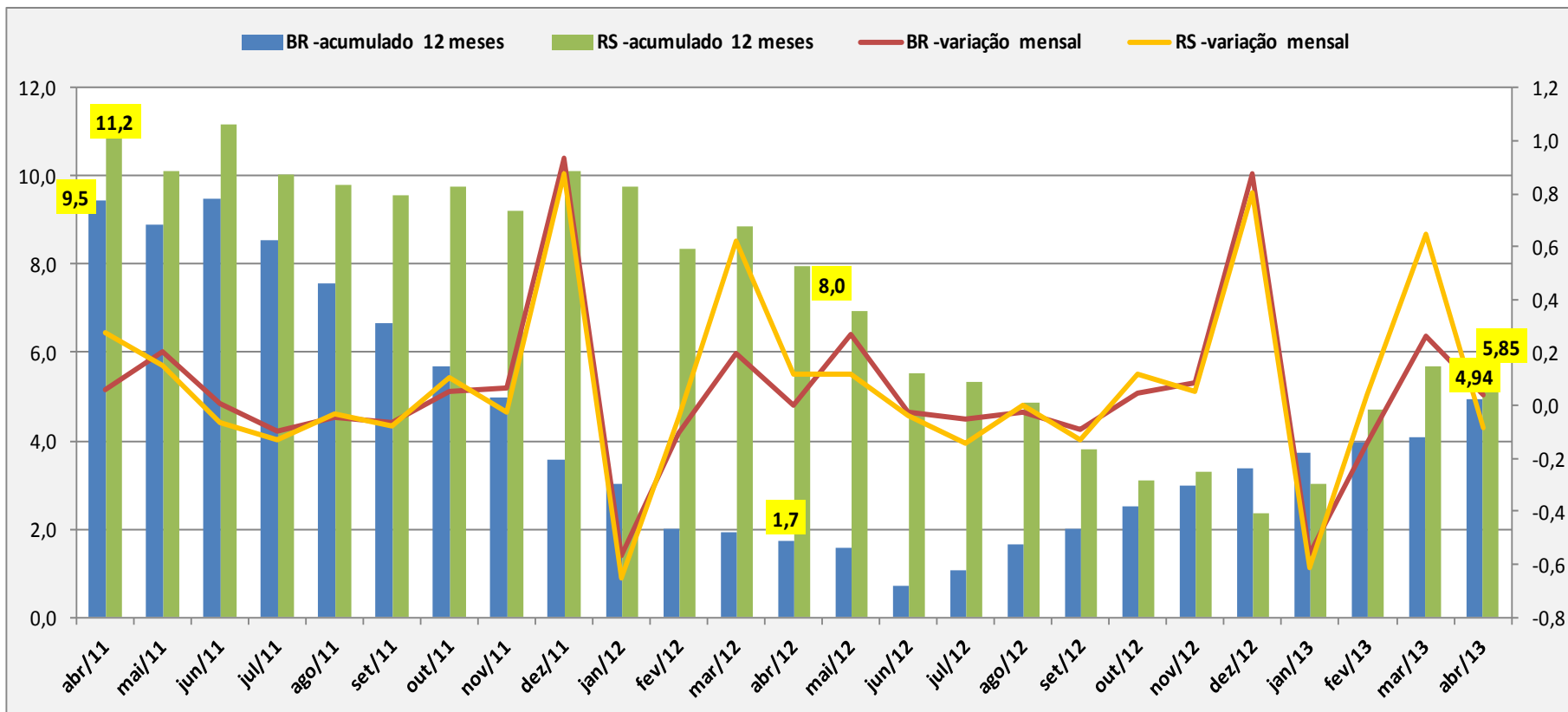
- **Condições internas de consumo**
  - **Massa real de rendimentos**
  - **Condições de crédito**
  - **Confiança dos consumidores**
- **Desempenho do setor**
  - **Demanda doméstica**
  - **Taxa de câmbio (Exportação x Importação)**
- **Rentabilidade**
  - **Preço das matérias primas: principalmente couro**
  - **Possibilidade de reajustar preços x produtos importados**

# Indicadores de desempenho do setor – calçados

- **Saldo novos postos de trabalho RS**
  - Janeiro a abril de 2013: 5.923
  - 1º semestre 2012: 1.121
  
- **Compras industriais (acumulado no ano)**
  - Abril/2013: -5%
  - Abril/2012: -1,8%

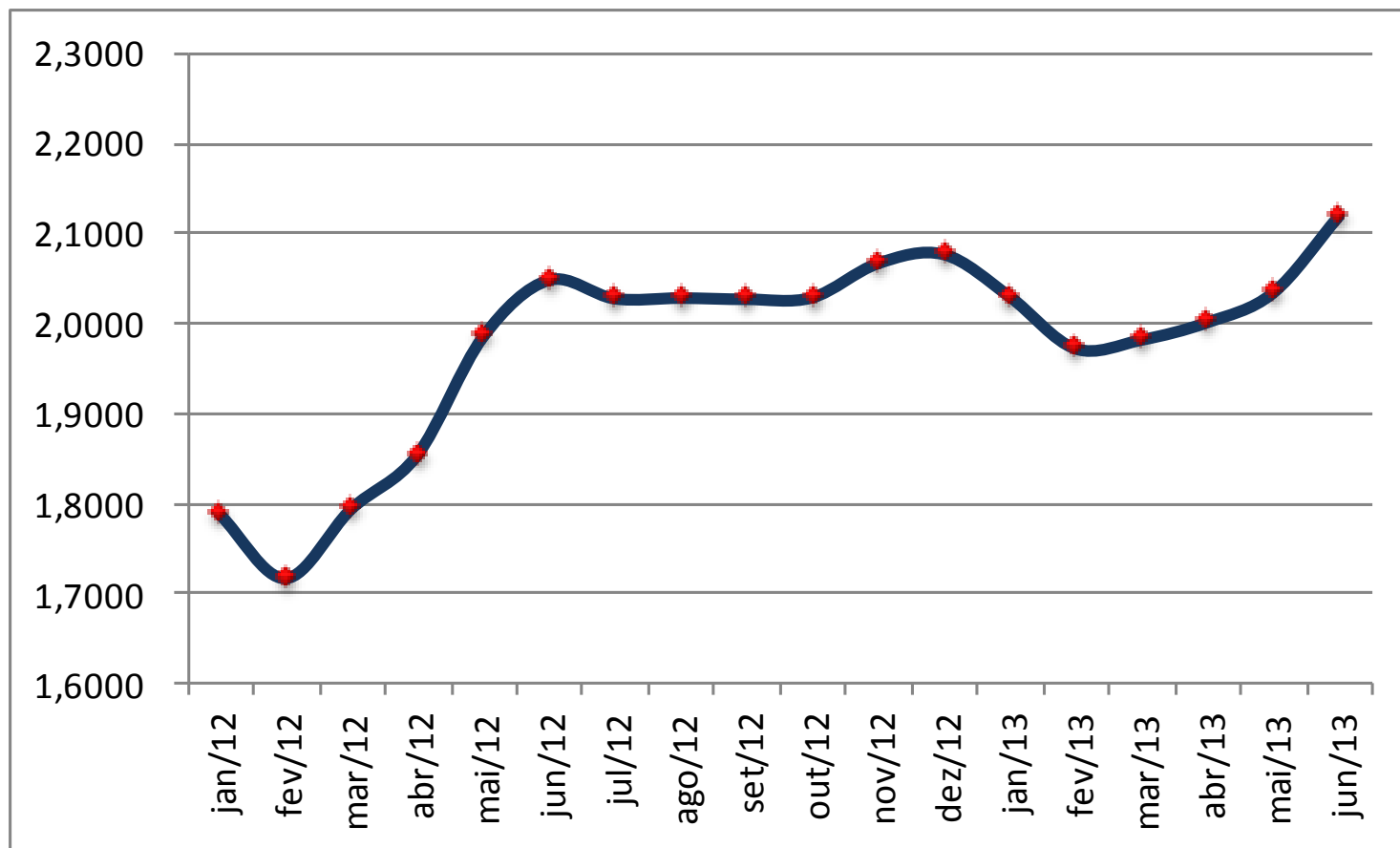
# CRESCIMENTO DO VOLUME DE VENDAS DE TECIDOS, VESTUÁRIO E CALÇADOS - RS E BR - 2010 A 2012

## ACUMULADO 12 MESES E VARIAÇÃO MENSAL (EM %) - JÁ DEFLACIONADO



Fonte: IBGE-PMC    Elaboração: DIEESE

# O CÂMBIO (U\$/R\$)



# PRODUÇÃO E CONSUMO APARENTE

## 2003 A 2012

Item	2008	2009	2010	2011	2012 <sup>(2)</sup>	Variação 2011/2008	Variação 2011/2010
<b>Produção</b> <sup>(1)</sup>	816,0	813,6	893,9	819,1	804,3	0,38%	-8,37%
<b>Importação</b> <sup>(1)</sup>	39,3	30,4	28,7	34,0	35,6	-13,49%	18,47%
<b>Exportação</b> <sup>(1)</sup>	165,8	126,6	143,0	113,0	113,3	-31,85%	-20,98%
<b>Consumo Aparente</b> <sup>(1)</sup>	690	717	780,0	740,1	-	7,26%	-5,12%
<b>Consumo Per Capita</b>	3,6	3,7	4,1	3,8	-	5,56%	-7,32%
<b>Importação/Produção</b>	4,82%	3,74%	3,21%	4,15%	4,43%	-0,14%	0,29%

(1) em milhões de pares

(2) Dado preliminar

Fonte: Abicalçados

Elaboração:SS DIEESE na CNTI



QUADRO ACUMULADO NO PERÍODO

MÊS	2013			2012			2013 s/ 2012 % Desempenho <sup>1</sup>		2012 s/ 2011 % Desempenho <sup>1</sup>		2013 s/ 2012 % Variação s/ mesmo período do ano anterior	
	US\$	PARES	VM <sup>2</sup>	US\$	PARES	VM <sup>2</sup>	US\$	PARES	US\$	PARES	US\$	PARES
Jan	99.115.796	12.792.839	7,75	99.853.195	11.170.739	8,94	9,1%	11,3%	7,7%	9,9%	-0,7%	14,5%
Fev	198.410.907	23.520.977	8,44	200.185.774	22.998.630	8,70	18,2%	20,8%	15,4%	20,4%	-0,9%	2,3%
Mar	281.154.709	33.456.014	8,40	295.799.102	32.707.572	9,04	25,7%	29,5%	22,8%	29,0%	-5,0%	2,3%
Abr				368.582.919	40.202.241	9,17			28,4%	35,6%		
Mai				443.965.575	47.735.826	9,30			34,3%	42,3%		
Jun				531.401.396	55.241.887	9,62			41,0%	48,9%		
Jul				628.311.137	62.814.605	10,00			48,5%	55,6%		
Ago				713.070.481	70.319.632	10,14			55,0%	62,2%		
Set				801.509.975	80.756.321	9,93			61,8%	71,5%		
Out				911.795.244	92.086.896	9,90			70,3%	81,5%		
Nov				994.688.150	101.749.315	9,78			76,7%	90,1%		
Dez				1.092.933.890	113.274.439	9,65			84,3%	100,3%		

Fonte: MDIC/SECEX; Elaborado pela Abicalçados

<sup>1</sup>Nota: Calçados compreendem os produtos classificados entre as NCMs grupo 6401 e 6405.

<sup>2</sup>Nota: Valor médio por par.

<sup>3</sup>Nota: Percentual sobre o total do ano anterior. Responde quanto as exportações acumuladas no mês representam sobre o total do ano anterior.

QUADRO COMPARATIVO POR ESTADO

ESTADO	2012 JAN-MAR			2013 JAN-MAR			2012 % Participação s/ Total		2013 % Participação s/ Total		2013 s/ 2012 % Variação s/ mesmo período do ano anterior		
	US\$	PARES	VM <sup>2</sup>	US\$ ▼	PARES	VM <sup>2</sup>	US\$	PARES	US\$	PARES	US\$	PARES	VM <sup>2</sup>
RIO GRANDE DO SUL	105.837.967	4.051.221	26,12	104.583.216	4.370.035	23,93	35,8%	12,4%	37,2%	13,1%	-1,2%	7,9%	-8,4%
CEARA	101.385.380	15.850.793	6,40	79.551.072	14.492.270	5,49	34,3%	48,5%	28,3%	43,3%	-21,5%	-8,6%	-14,2%
PARAIBA	29.547.718	8.346.954	3,54	33.237.472	8.896.034	3,74	10,0%	25,5%	11,8%	26,6%	12,5%	6,6%	5,5%
SAO PAULO	23.819.277	1.025.809	23,22	30.303.866	1.560.620	19,42	8,1%	3,1%	10,8%	4,7%	27,2%	52,1%	-16,4%
BAHIA	16.279.139	1.159.811	14,04	16.369.245	1.952.855	8,38	5,5%	3,5%	5,8%	5,8%	0,6%	68,4%	-40,3%
MINAS GERAIS	4.570.746	287.278	15,91	4.973.748	308.321	16,13	1,5%	0,9%	1,8%	0,9%	8,8%	7,3%	1,4%
SERGIPE	5.506.446	401.021	13,73	3.904.036	252.621	15,45	1,9%	1,2%	1,4%	0,8%	-29,1%	-37,0%	12,5%
PERNAMBUCO	2.208.814	1.025.544	2,15	2.408.636	1.093.590	2,20	0,7%	3,1%	0,9%	3,3%	9,0%	6,6%	2,3%
SANTA CATARINA	1.951.895	167.081	11,68	2.366.905	147.923	16,00	0,7%	0,5%	0,8%	0,4%	21,3%	-11,5%	37,0%
PARANA	2.673.537	165.309	16,17	1.394.801	95.800	14,56	0,9%	0,5%	0,5%	0,3%	-47,8%	-42,0%	-10,0%
OUTROS	2.018.183	226.751	8,90	2.061.712	285.945	7,21	0,7%	0,7%	0,7%	0,9%	2,2%	26,1%	-19,0%
<b>TOTAL</b>	<b>295.799.102</b>	<b>32.707.572</b>	<b>9,04</b>	<b>281.154.709</b>	<b>33.456.014</b>	<b>8,40</b>	<b>100,0%</b>	<b>100,0%</b>	<b>100,0%</b>	<b>100,0%</b>	<b>-5,0%</b>	<b>2,3%</b>	<b>-7,1%</b>

Fonte: MDIC/SECEX; Elaborado pela Abicalçados

<sup>1</sup>Nota: Calçados compreendem os produtos classificados entre as NCMs grupo 6401 e 6405.

<sup>2</sup>Nota: Valor médio por par.

▼ Classificação do maior para o menor com base no valor.

# Exportação Brasileira de calçados por destino - De janeiro a maio de 2013

## Exportação Brasileira de calçados por destino - De janeiro a maio de 2013

País	US\$	Participação %	Pares	Preço Médio
Estados Unidos	70.016	15,4	4.495	15,58
Argentina	46.926	10,3	2.162	21,70
França	26.044	5,7	2.916	8,93
Paraguai	25.040	5,5	7.273	3,44
Angola	20.301	4,5	4.929	4,12
Rússia	18.154	4,0	808,0	22,47
Colômbia	16.229	3,6	2.927	5,54
Austrália	15.701	3,4	2.682	5,85
Chile	14.164	3,1	458,4	30,90
Bolívia	13.803	3,0	2.327	5,93
Outros	189.106	41,5	21.582	8,76
<b>TOTAL</b>	<b>455.484</b>	<b>100,0</b>	<b>52.559</b>	<b>8,67</b>

Fonte: Abicalçados/SECEX/MDIC

Elaboração:SS DIEESE na CNTI

# Importação Brasileira de calçados por destino - De janeiro a maio de 2013

## Importação Brasileira de Calçados por origem - De janeiro a maio de 2013

País	US\$	Participação %	Pares (em mil)	Preço Médio
Vietnã	125.030	52,4	6.576	19,01
Indonésia	37.240	15,6	2.279	16,34
China	29.782	12,5	6.123	4,86
Itália	7.537	3,2	66,2	113,85
Argentina	7.500	3,1	337,0	22,26
Camboja	7.479	3,1	568,3	13,16
Taiwan	4.578	1,9	146,0	31,36
Tailândia	3.960	1,7	282,5	14,02
Paraguai	3.770	1,6	203,0	18,57
México	2.501	1,0	330,7	7,56
Outros	9.377	3,9	548,0	17,11
<b>TOTAL</b>	<b>238.754</b>	<b>100</b>	<b>17.460</b>	<b>13,67</b>

# PREÇOS AO CONSUMIDOR - RS

	mai/11	mai/12	mai/13	Varição 2011/13
<b>Sapatos Masculinos</b>	78,66	87,09	86,61	<b>10,11%</b>
<b>Tênis Masculino</b>	69,49	81,11	79,53	<b>14,45%</b>
<b>Sapatos Femininos</b>	59,98	62,36	65,05	<b>8,45%</b>
<b>Tênis Femininos</b>	66,58	78,24	83,04	<b>24,72%</b>

Fonte: IEPI

Elaboração:SS DIEESE

# EMPREGO NA INDÚSTRIA DE CALÇADOS NO BRASIL – 2011

ESTADOS	EMPRESAS	EMPREGO	MÉDIA EMPREGO	% EMPREGO
43 - Rio Grande do Sul	3411	105.414	30,90	33,01
35 - São Paulo	2842	50.592	17,80	15,84
31 - Minas Gerais	1590	27.823	17,50	8,71
23 - Ceará	343	60.544	176,51	18,96
42 - Santa Catarina	337	7.158	21,24	2,24
52 - Goiás	229	1.742	7,61	0,55
41 - Paraná	145	3.402	23,46	1,07
25 - Paraíba	126	13.706	108,78	4,29
29 - Bahia	113	34.537	305,64	10,81
33 - Rio de Janeiro	60	1.040	17,33	0,33
26 - Pernambuco	55	1.872	34,04	0,59
32 - Espírito Santo	30	1.274	42,47	0,40
50 - Mato Grosso do Sul	26	2.167	83,35	0,68
24 - Rio Grande do Norte	25	793	31,72	0,25
51 - Mato Grosso	17	76	4,47	0,02
22 - Piauí	16	109	6,81	0,03
28 - Sergipe	16	6.364	397,75	1,99
53 - Distrito Federal	14	141	10,07	0,04
27 - Alagoas	9	160	17,78	0,05
21 - Maranhão	7	36	5,14	0,01
17 - Tocantins	6	61	10,17	0,02
15 - Pará	5	336	67,20	0,11
13 - Amazonas	3	14	-	-
14 - Roraima	1	2	2,00	0,00
<b>TOTAIS</b>	<b>9.426</b>	<b>319.363</b>	<b>33,88</b>	<b>100,00</b>

Fonte: MTE-RAIS

Elaboração:SS DIEESE na CNTI

# Movimentação do Emprego Formal - RS - Indústria de Calçados (Maio/12 – Abril/13)

	<b>Admitidos (A)</b>	<b>Desligados (B)</b>	<b>Saldo (A-B)</b>
mai/12	6.052	7.506	(1.454)
jun/12	5.575	6.371	(796)
jul/12	6.277	5.002	1.275
ago/12	6.948	7.771	(823)
set/12	5.793	5.869	(76)
out/12	5.942	6.597	(655)
nov/12	4.129	5.426	(1.297)
dez/12	971	5.009	(4.038)
jan/13	7.861	4.850	3.011
fev/13	9.070	6.906	2.164
mar/13	8.344	6.849	1.495
abr/13	7.582	8.413	(831)
<b>Total</b>	<b>74.544</b>	<b>76.569</b>	<b>(2.025)</b>

Fonte: CAGED

Elaboração: Dieese

# Movimentação do Emprego Formal por Porte de Empresa Acumulado (Maio/12 – Abril/13) - RS - Indústria de Calçados

<b>Saldo Contratações (Admitidos - Desligados)</b>	
<b>Mai/12 a Abr/13</b>	
ATÉ 4	2.964
DE 5 A 9	192
DE 10 A 19	(287)
DE 20 A 49	(1.040)
DE 50 A 99	(1.490)
DE 100 A 249	(743)
DE 250 A 499	(647)
DE 500 A 999	(606)
1000 OU MAIS	(368)
<b>Total</b>	<b>(2.025)</b>

Fonte: CAGED

Elaboração: Dieese



# SALÁRIO MÉDIO DOS ADMITIDOS E DESLIGADOS NA INDÚSTRIA CALÇADISTA EM 2011

## RIO GRANDE DO SUL

### EVOLUÇÃO DO SALÁRIO MÉDIO DE CONTRATAÇÃO

Brasil - 2002 a 2011

ANO	Indústria Calçadista		Indústria	
	(Em R\$)	Δ%	(Em R\$)	Δ%
dez/02	328	-	452	-
dez/03	392	19,50%	521	15,20%
dez/04	432	10,10%	567	8,80%
dez/05	483	11,80%	622	9,80%
dez/06	507	5,00%	669	7,40%
dez/07	530	4,60%	728	8,90%
dez/08	609	14,90%	805	10,60%
dez/09	632	3,80%	856	6,30%
dez/10	697	10,30%	951	11,10%
dez/11	792	13,50%	1035	8,70%

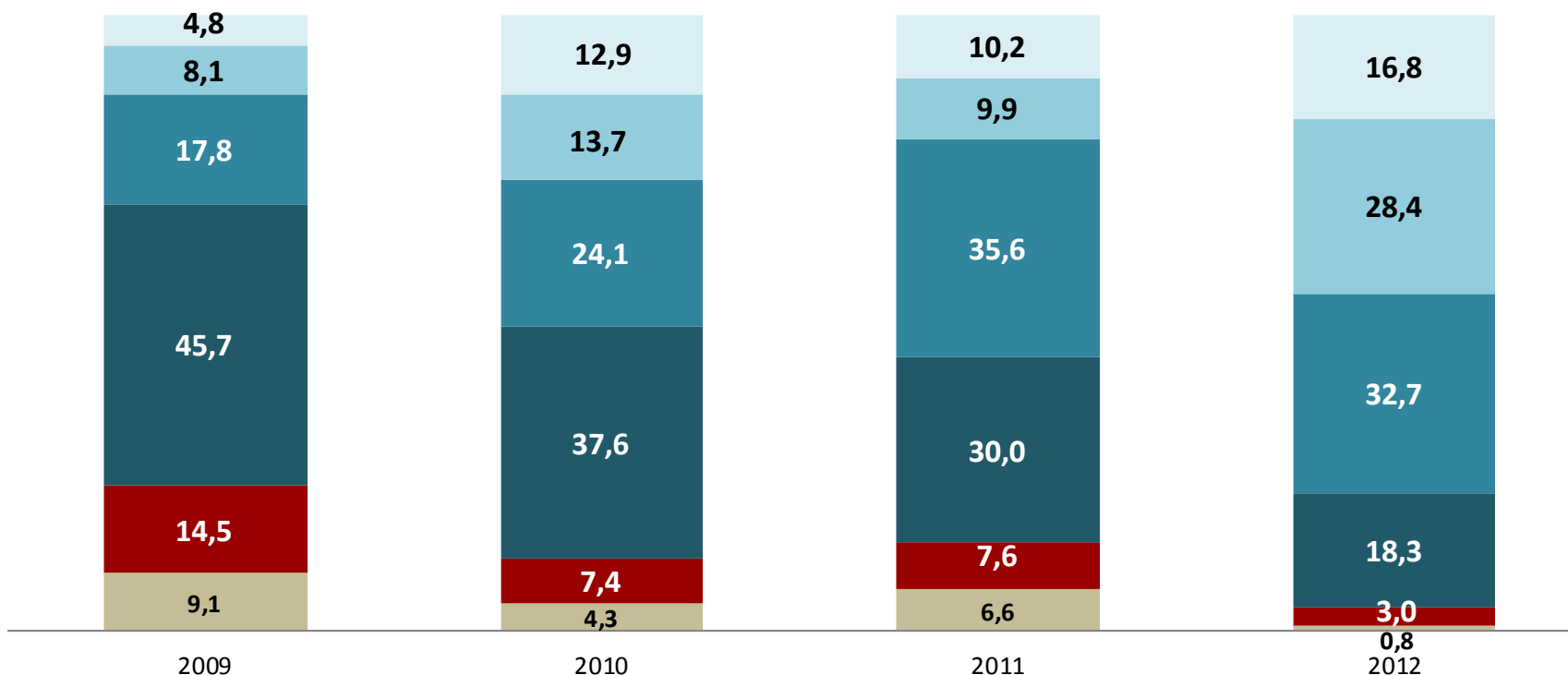
Fonte: M.T.E - Caged

Elaboração: DIEESE/RS

# NEGOCIAÇÕES SALARIAIS, BRASIL, JAN-NOV 2009-2012

Distribuição dos reajustes salariais em comparação com o INPC-IBGE - Janeiro a Novembro  
Brasil, 2009 a 2012

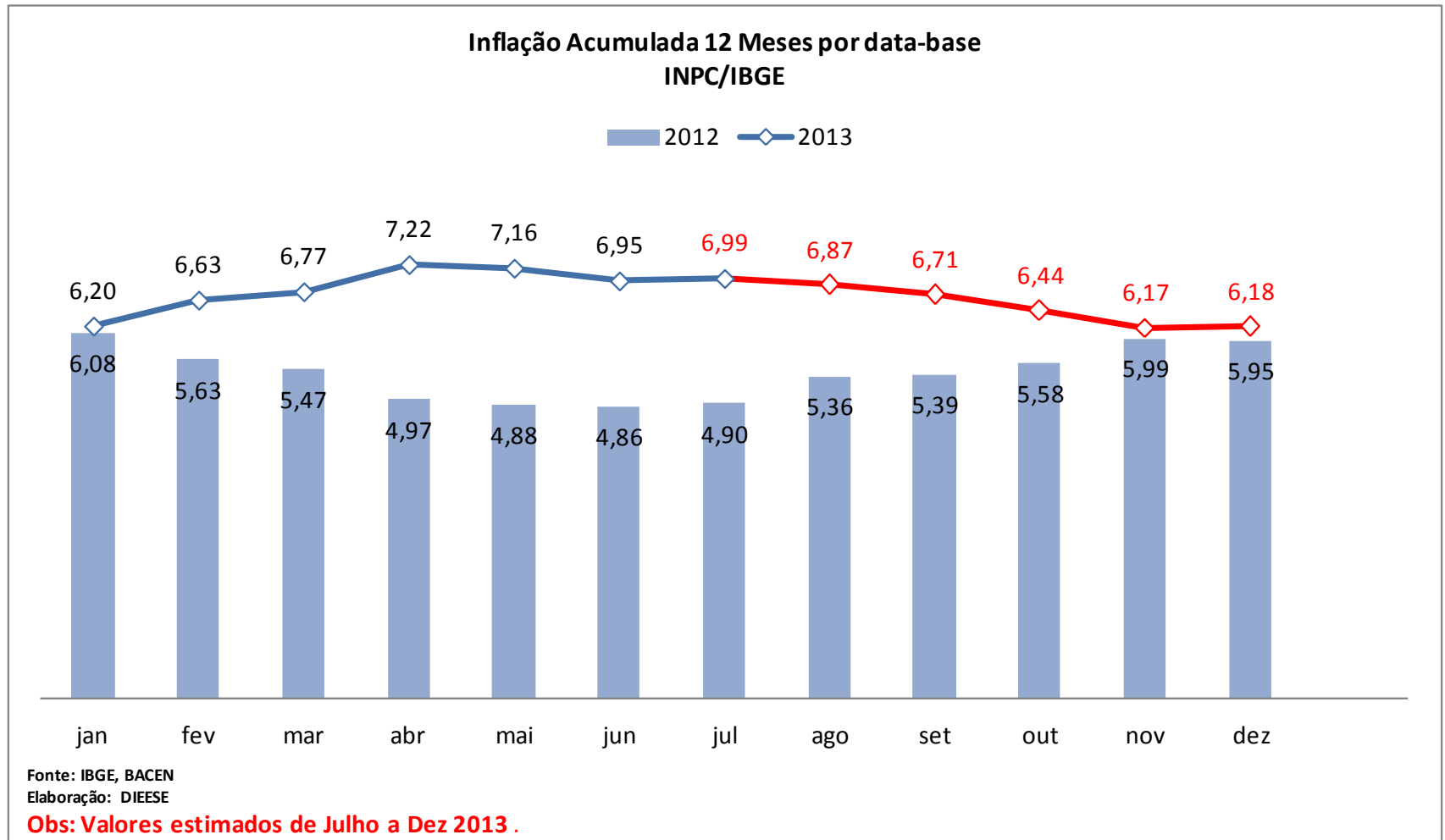
■ Abaixo do INPC-IBGE  
■ De 1,01% a 2% acima  
■ Igual ao INPC-IBGE  
■ De 2,01% a 3% acima  
■ De 0,01% a 1% acima  
■ Acima de 3,01%



Fonte: SAS/DIEESE

Elaboração: DIEESE

# INFLAÇÃO SEGUNDO DATA-BASE INPC/IBGE, 2012 - 2013



**DiEESSE**

ESCRITÓRIO REGIONAL DO RS

**Ricardo Franzoi**

Supervisor Técnico

[franzoi@dieese.org.br](mailto:franzoi@dieese.org.br)

[www.dieese.org.br](http://www.dieese.org.br)